

1.1 ความเป็นมาของการจัดทำรายงาน

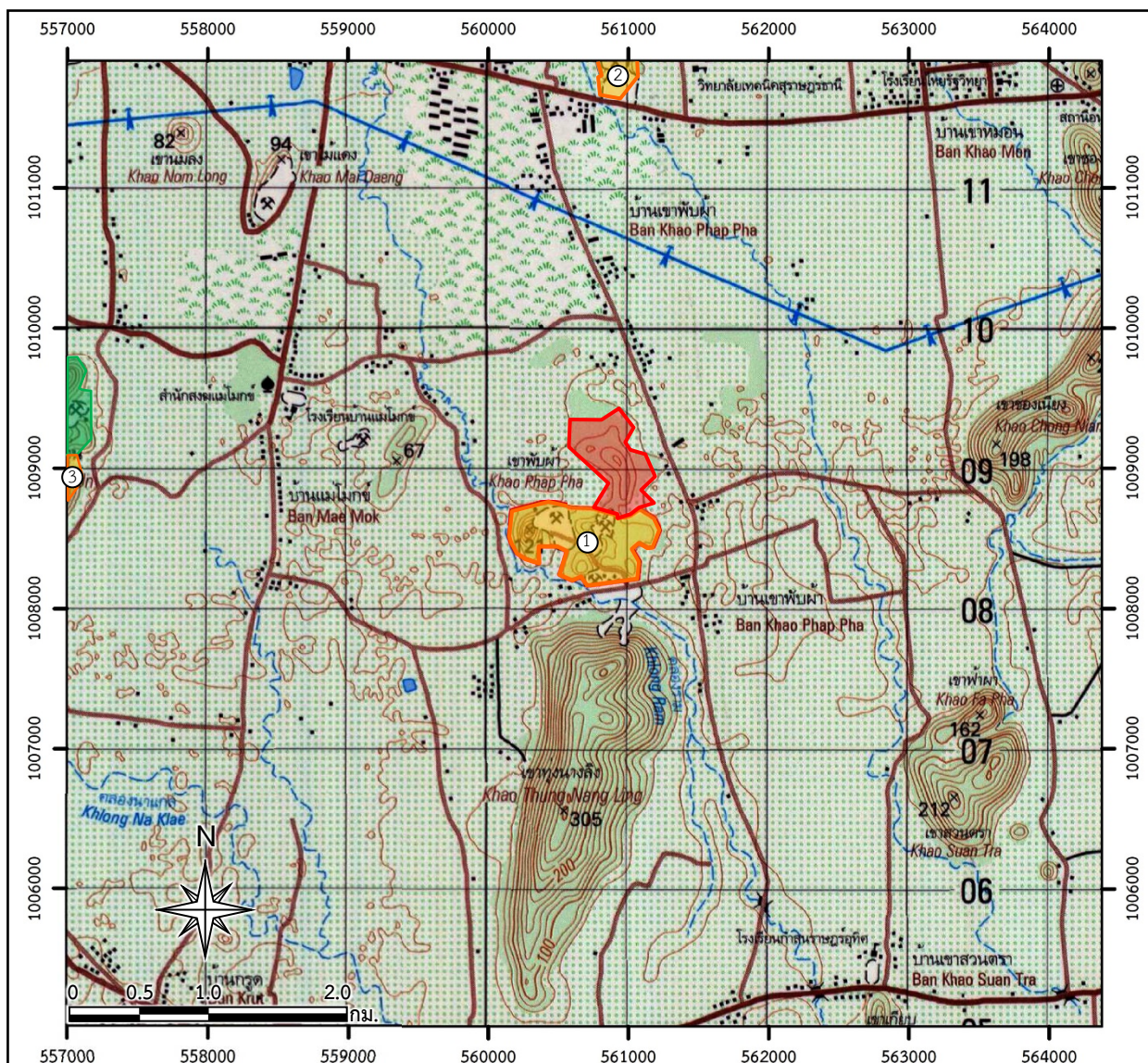
สืบเนื่องจากการประชุมครั้งที่ 12/2550 เมื่อวันที่ 12 มิถุนายน 2550 เพื่อพิจารณารายงานการประเมินผลกระทบสิ่งแวดล้อม (เดิมชื่อ รายงานการวิเคราะห์ผลกระทบสิ่งแวดล้อม) โครงการเหมืองแร่หินอุตสาหกรรมชนิดหินปูน เพื่ออุตสาหกรรมก่อสร้าง ของนายยุทธศักดิ์ ชูศักดิ์ คำขอประทานบัตรที่ 61/2538 ตั้งอยู่ที่ตำบลกรูด อำเภอกาญจนดิษฐ์ จังหวัดสุราษฎร์ธานี (รูปที่ 1.1-1) คณะกรรมการผู้ชำนาญการพิจารณารายงานการวิเคราะห์ผลกระทบสิ่งแวดล้อม ด้านโครงการเหมืองแร่ มีมติให้ความเห็นชอบกับรายงานดังกล่าว ปัจจุบันคำขอประทานบัตรที่ 61/2538 ได้รับอนุญาตเป็นประทานบัตรที่ 30197/15800 มีอายุ 10 ปี นับตั้งแต่วันที่ 26 พฤษภาคม 2551 ถึงวันที่ 25 พฤษภาคม 2561 **ดั่งเอกสารแนบ 1** สำนักงานนโยบายและแผนทรัพยากรธรรมชาติและสิ่งแวดล้อม (สผ.) แจ้งผลพิจารณารายงานการประเมินผลกระทบสิ่งแวดล้อมของโครงการ และโครงการจะต้องปฏิบัติตามเงื่อนไขมาตรการป้องกันและแก้ไขผลกระทบสิ่งแวดล้อม และมาตรการติดตามตรวจสอบผลกระทบสิ่งแวดล้อม ตามหนังสือที่ ทส 1009/6083 ลงวันที่ 5 กรกฎาคม 2550 **ดั่งเอกสารแนบ 2**

จากนั้นโครงการได้ยื่นคำขอต่ออายุประทานบัตรที่ 7/2560 และเสนอรายงานการศึกษาผลกระทบสิ่งแวดล้อมและมาตรการป้องกันแก้ไขประกอบการขอต่ออายุประทานบัตร สำหรับคำขอต่ออายุประทานบัตรที่ 7/2560 (ประทานบัตรที่ 30197/15800) และได้รับอนุญาตให้ต่ออายุประทานบัตรออกไปอีก 20 ปี ตั้งแต่วันที่ 14 พฤษภาคม 2562 ถึงวันที่ 13 พฤษภาคม 2582 รวมอายุประทานบัตร 30 ปี (**เอกสารแนบ 1**) โดยโครงการจะต้องปฏิบัติตามมาตรการป้องกันและแก้ไขผลกระทบสิ่งแวดล้อม และมาตรการติดตามตรวจสอบผลกระทบสิ่งแวดล้อม ตามหนังสือที่ อก 0506/2694 ลงวันที่ 25 มิถุนายน 2561 **ดั่งเอกสารแนบ 2** ต่อมาได้มีการโอนประทานบัตรให้กับบริษัท ศักดิ์เพชร กรู๊ป จำกัด ตั้งแต่วันที่ 8 กุมภาพันธ์ 2564 **ดั่งเอกสารแนบ 1**


บริษัท ศักดิ์เพชร กรู๊ป จำกัด จึงมอบหมายให้บริษัท เอ บี อี เอ็น เอ็นจิเนียริง คอนซัลแตนท์ จำกัด เป็นผู้ดำเนินการจัดทำรายงานผลการปฏิบัติตามมาตรการป้องกันและแก้ไขผลกระทบสิ่งแวดล้อมและมาตรการติดตามตรวจสอบผลกระทบสิ่งแวดล้อม เพื่อเสนอหน่วยงานที่เกี่ยวข้อง


1.2 รายละเอียดของโครงการโดยสังเขป


- | | |
|-----------------------|--|
| 1. ชื่อโครงการ | โครงการเหมืองแร่หินอุตสาหกรรมชนิดหินปูน เพื่ออุตสาหกรรมก่อสร้างของบริษัท ศักดิ์เพชร กรู๊ป จำกัด ประทานบัตรที่ 30197/15800 |
| 2. สถานที่ตั้ง | ตำบลกรูด อำเภอกาญจนดิษฐ์ จังหวัดสุราษฎร์ธานี |
| 3. ชื่อเจ้าของโครงการ | บริษัท ศักดิ์เพชร กรู๊ป จำกัด |
| 4. สถานที่ติดต่อ | เลขที่ 23/2 หมู่ที่ 8 ตำบลกรูด อำเภอกาญจนดิษฐ์ จังหวัดสุราษฎร์ธานี
84160 โทรศัพท์ : 077-963878 E-mail : jaroenlap2562@gmail.com |
| 5. จัดทำโดย | บริษัท เอ บี อี เอ็น เอ็นจิเนียริง คอนซัลแตนท์ จำกัด |





តំលៃលក្ខណៈ :

- 

พื้นที่โครงการ ประทานบัตรที่ 30197/15800
ของบริษัท คักดีเพชร กรุ๊ป จำกัด
 - 

1 ประทานบัตรที่ 30328/16342
ของบริษัท สุราษฎร์ผาทอง จำกัด
 - 

2 ประทานบัตรที่ 23291/15254
 ของห้างหุ้นส่วนจำกัด ทรัพย์ศิลา
 - 

3 ประทานบัตรที่ 23291/15254
 ของบริษัท ศรีตะวันชัย จำกัด
 - 

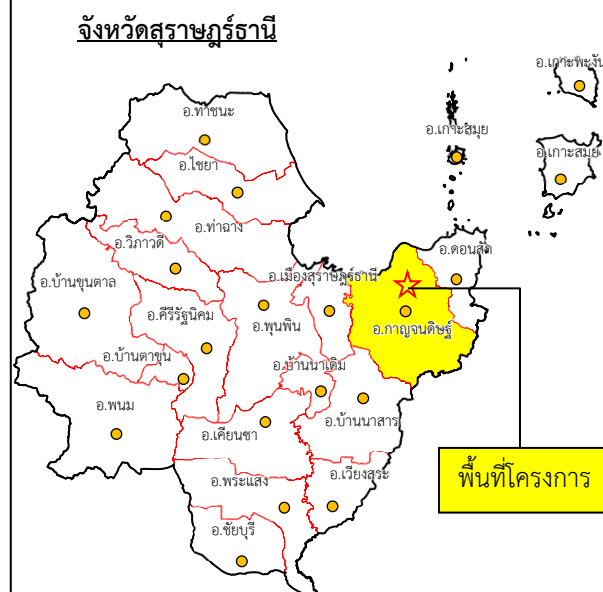
คำขอประทานบัตรใกล้เคียง

ที่มา : กรมแผนที่ทหาร (2540)

และข้อมูลสารสนเทศภูมิศาสตร์ของกรมอุตุนิยมวิทยาพื้นฐานและการเมืองแร่ (www.dpim.go.th, กันยายน 2567)

รูปที่ 1.1-1

ที่ตั้งและสภาพภูมิประเทศบริเวณพื้นที่โครงการ



6. โครงการได้รับความเห็นชอบในรายงานการประเมินผลกระทบสิ่งแวดล้อม เมื่อการประชุมคณะกรรมการผู้ชำนาญการ ครั้งที่ 12/2550 วันที่ 12 มิถุนายน 2550
7. โครงการได้รับอนุญาตประทานบัตรตั้งแต่วันที่ 26 พฤษภาคม 2551 ถึงวันที่ 13 พฤษภาคม 2582
8. โครงการได้นำเสนอรายงานผลการปฏิบัติตามมาตรการฯ ครึ่งล่าสุดเมื่อเดือนกรกฎาคม 2567

1.3 รายละเอียดโครงการ

1.3.1 ลักษณะ/ประเภทโครงการ

การทำเหมืองจะทำโดยวิธีเหมืองทาบ (Open Pit Mining) และเดินหน้าเหมืองในลักษณะชั้นบันได (Benching Method) จะเริ่มทำที่บริเวณเครื่องหมาย “ห” โดยจะเดินหน้าเหมืองไปตามทิศทางเครื่องหมาย ⇨ ตั้งแต่ระดับ 80 เมตร จากระดับน้ำทะเลปานกลาง [ม.(รทก.)] จนถึงระดับ 20 ม.(รทก.)

1.3.2 ขนาดพื้นที่โครงการ/ระยะทาง

พื้นที่โครงการ มีเนื้อที่ 163-2-97 ไร่ การเดินทางเข้าสู่พื้นที่โครงการเริ่มต้นจากตัวจังหวัดสุราษฎร์ธานี โดยทางรถยนต์ไปตามทางหลวงหมายเลข 401 ไปทางอำเภอกาญจนดิษฐ์ ระยะทางประมาณ 25 กิโลเมตร ถึงหลักกิโลเมตรที่ 39+700 เมตร เลี้ยวขวาเข้าไปตามถนนลูกรังสายบ้านเขาพับผ้า ระยะทางประมาณ 3 กิโลเมตร จะถึงพื้นที่โครงการซึ่งอยู่ทางด้านขวา (รูปที่ 1.3-1)

1.3.3 กิจกรรมในโครงการ

1) การทำเหมืองแร่

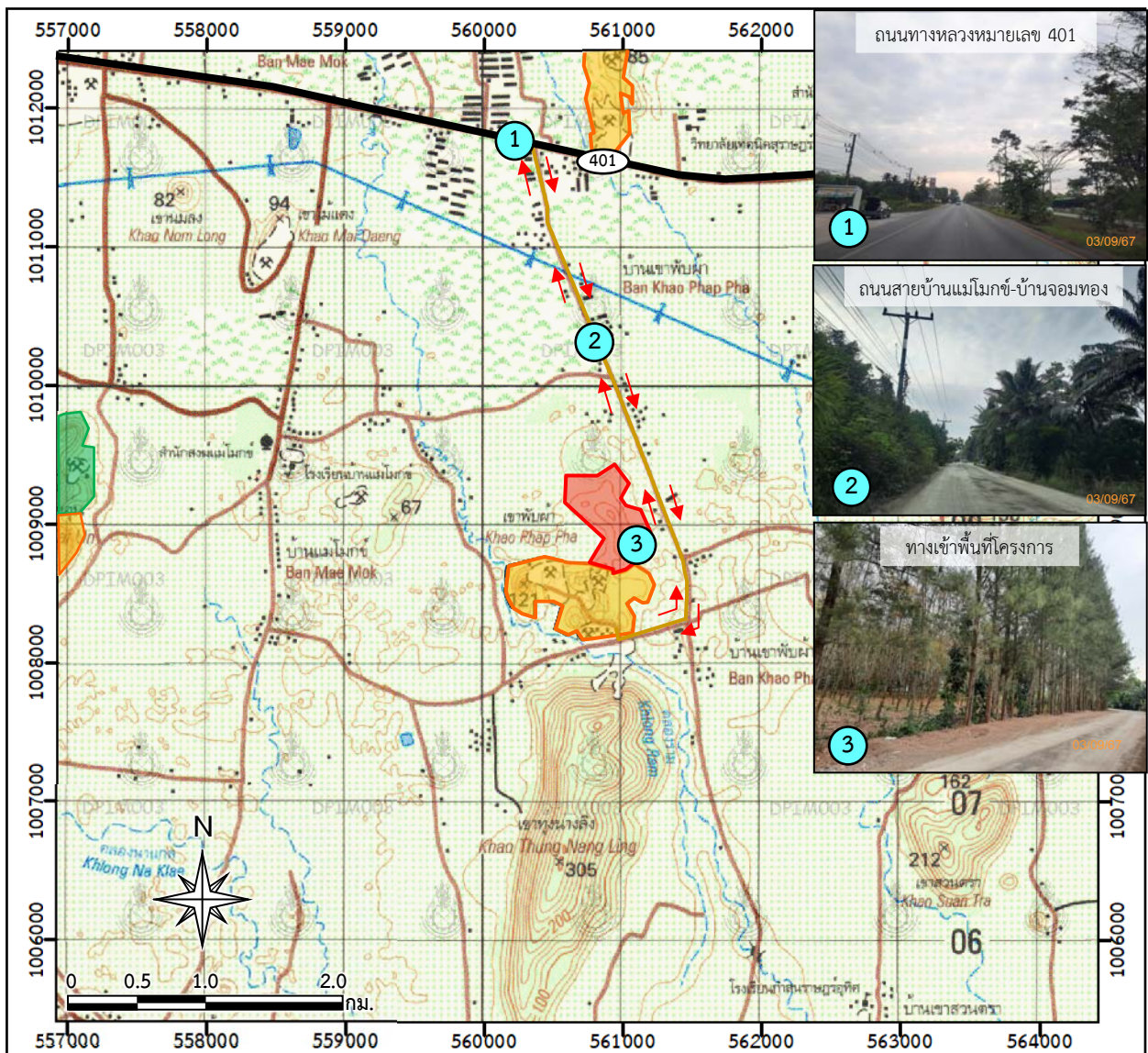
การทำเหมืองจะทำโดยวิธีเหมืองทาบ (Open Pit Mining) และเดินหน้าเหมืองในลักษณะชั้นบันได (Benching Method) จะเริ่มทำที่บริเวณเครื่องหมาย “ห” โดยจะเดินหน้าเหมืองไปตามทิศทางเครื่องหมาย ⇨ ตั้งแต่ระดับ 80 ม.(รทก.) จนถึงระดับ 20 ม.(รทก.)

(1) งานเปลือกดิน




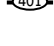


เปลือกดินจะถูกขุดดินโดยรถ Backhoe นำมาทำเป็นผิวถนนลาลองและเส้นทางลำเลียงภายในเขตประทานบัตร และจะถูกตักปนไปกับหินโม่เป็นหินฝุ่นและหินคลุก

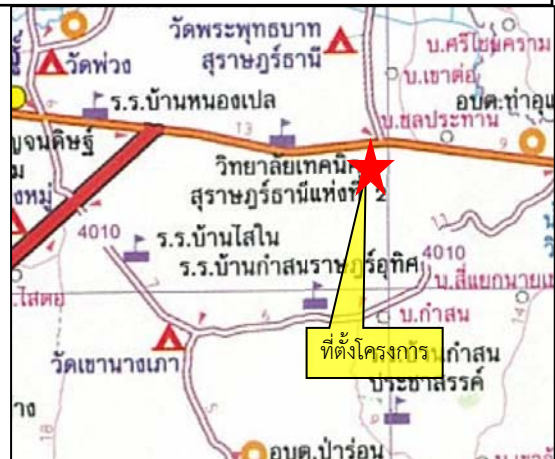
(2) งานเจาะและงานระเบิด

จะทำการระเบิดเพื่อการผลิตแร่โดยใช้เครื่องเจาะดินตะขบชนิด Air Truck ขนาดเส้นผ่าศูนย์กลาง 3 นิ้ว ออกแบบระยะ Burden ประมาณ 2.5-3.0 เมตร และระยะ Spacing ประมาณ 3.0-3.5 เมตร วัสดุระเบิดที่ใช้ AN-FO ในอัตราส่วน 94:6 ร่วมกับ Dynamite หรือ Emulsion และ Delay Detonation เป็นตัวจุดระเบิด โดยประเมินวัสดุระเบิดที่ใช้ประมาณ 30-32 กิโลกรัมต่อรูระเบิด มีจำนวนรูเจาะที่จุดระเบิดพร้อมกันมากที่สุด 4 รูเจาะ/จังหวะถ่วง และมีปริมาณระเบิดที่ใช้สูงสุด 126 กิโลกรัม/จังหวะถ่วง



สัญลักษณ์ :

-  พื้นที่โครงการ (ประทานบัตรที่ 30197/15800) ของบริษัท ศักดิ์เพชร กรู๊ป จำกัด
-  ประทานบัตรใกล้เคียง
-  คำขอประทานบัตรใกล้เคียง
-  ทางหลวงหมายเลข 401
-  ทางสาธารณประโยชน์
-  ทิศทางการขนส่งแร่



ที่มา : กรมแผนที่ทหาร (2543), ข้อมูลสารสนเทศภูมิศาสตร์ของกรมอุตุนิยมวิทยาพื้นฐานและการเหมืองแร่ (www.dpm.go.th, ธันวาคม 2567), แผนที่ทางหลวง ESRI (Thailand) และการสำรวจภาคสนาม (2567)

รูปที่ 1.3-1

เส้นทางคมนาคมและขนส่งแร่ของโครงการ

1.3.4 พื้นที่และลักษณะการใช้ประโยชน์ที่ดินโดยรอบ

1) การใช้ประโยชน์ที่ดินภายในโครงการ

การใช้ที่ดินภายในโครงการ ประกอบด้วย พื้นที่ทำเหมือง ลานกองแร่ โรงโม่หิน บ่อดักตะกอน จำนวน 2 บ่อ คันทำนบดิน คูระบายน้ำ และเส้นทางขนส่งในพื้นที่โครงการ แสดงดังรูปที่ 1.3-2

2) การใช้ประโยชน์ที่ดินโดยรอบโครงการ ด้านทิศเหนือติดกับพื้นที่ราบซึ่งเป็นสวนยางพารา และมีบ้านเรือนของราษฎรบ้านเขาพับผ้ากระจายอยู่บริเวณริมเส้นทาง ด้านทิศใต้ติดกับแปลงประทานบัตรที่ 30328/16342 ของห้างหุ้นส่วนจำกัด สุราษฎร์ผาทอง ด้านทิศตะวันออกติดกับพื้นที่ราบซึ่งเป็นสวนยางพารา และมีชุมชนบ้านเขาพับผ้าตั้งอยู่บริเวณริมเส้นทาง และด้านทิศตะวันตกติดกับพื้นที่ราบซึ่งเป็นสวนยางพารา ดังรูปที่ 1.3-3

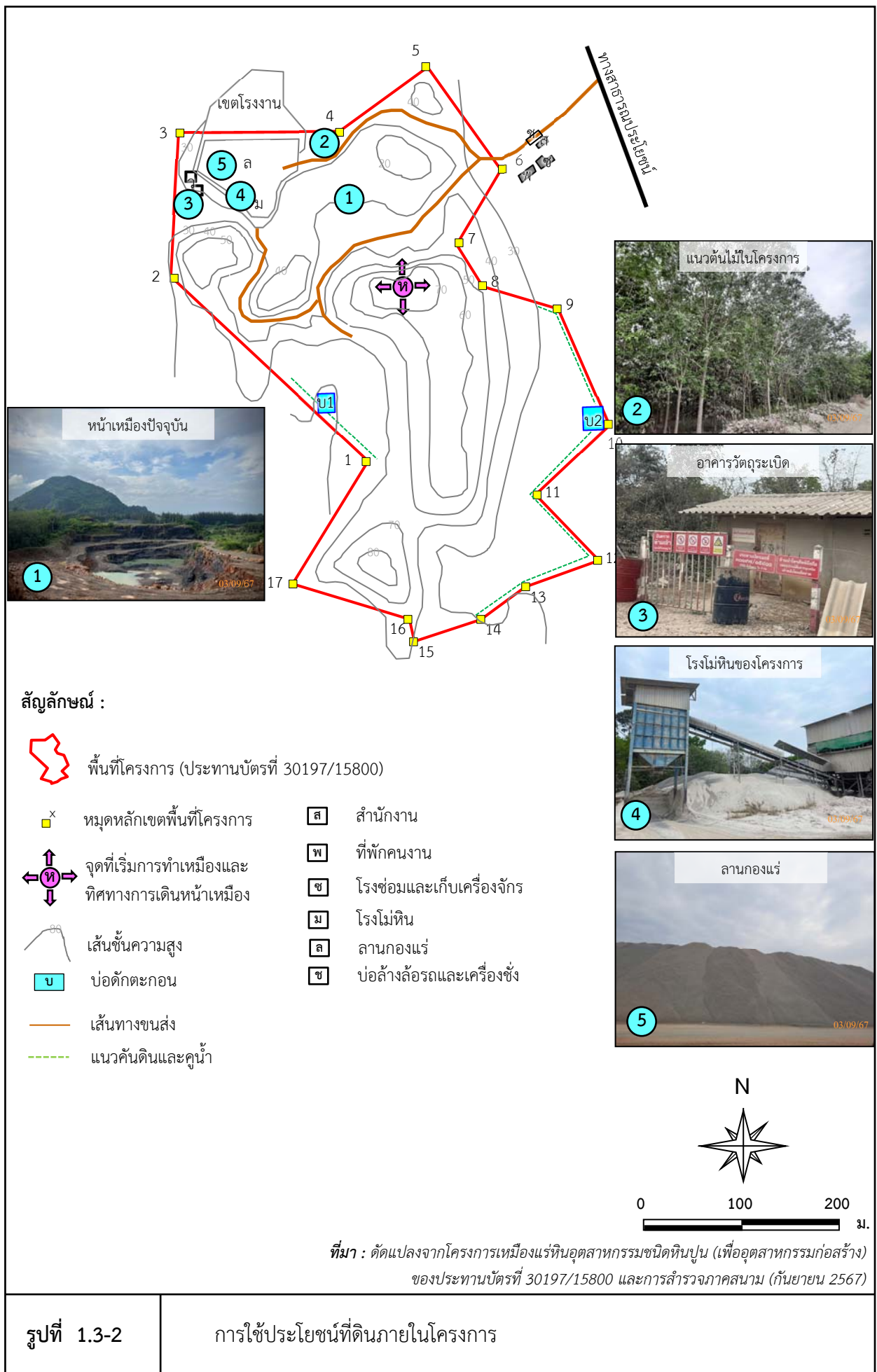
1.4 แผนการดำเนินงานตามมาตรการป้องกันและแก้ไขผลกระทบสิ่งแวดล้อมและมาตรการติดตามตรวจสอบผลกระทบสิ่งแวดล้อม

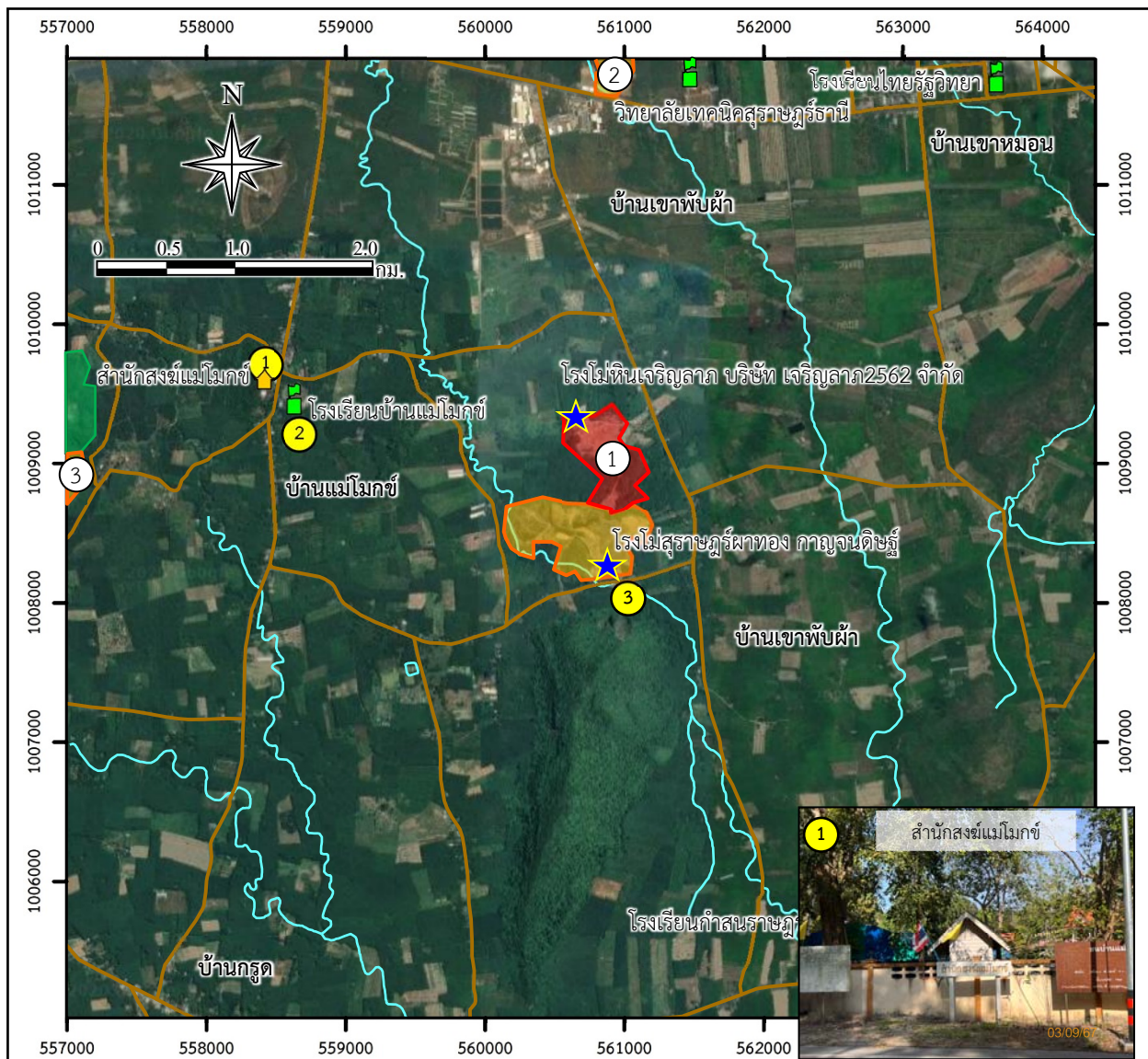
สืบเนื่องจากโครงการได้ยื่นคำขอประทานบัตรเมื่อปี 2538 และได้รับอนุญาตเป็นประทานบัตรที่ 30197/15800 มีอายุ 10 ปี นับตั้งแต่วันที่ 26 พฤษภาคม 2551 ถึงวันที่ 25 พฤษภาคม 2561 โดยโครงการจะต้องปฏิบัติตามเงื่อนไขมาตรการป้องกันและแก้ไขผลกระทบสิ่งแวดล้อม และมาตรการติดตามตรวจสอบผลกระทบสิ่งแวดล้อม ตามหนังสือที่ ทส 1009/6083 ลงวันที่ 5 กรกฎาคม 2550 ต่อมาได้ยื่นคำขอต่ออายุประทานบัตรเมื่อปี 2560 และได้รับอนุญาตจากกรมอุตสาหกรรมพื้นฐานและการเหมืองแร่ให้ต่ออายุประทานบัตรออกไปอีก 20 ปี ตั้งแต่วันที่ 14 พฤษภาคม 2562 ถึงวันที่ 13 พฤษภาคม 2582 รวมอายุประทานบัตร 30 ปี โดยให้ผู้ถือประทานบัตรปฏิบัติตามมาตรการป้องกันและแก้ไขผลกระทบสิ่งแวดล้อมที่กำหนดไว้เดิมในการอนุญาตประทานบัตรตามหนังสือที่ ทส 1009/6083 ลงวันที่ 5 กรกฎาคม 2550 และมาตรการป้องกันและแก้ไขผลกระทบสิ่งแวดล้อมที่กำหนดเพิ่มเติมให้สอดคล้องกับแผนการทำเหมืองและสภาพแวดล้อมของพื้นที่ในการต่ออายุประทานบัตร ดังนั้นโครงการจึงมีมาตรการป้องกันและแก้ไขผลกระทบสิ่งแวดล้อมและการติดตามตรวจสอบผลกระทบสิ่งแวดล้อมที่ต้องปฏิบัติจำนวน 2 ฉบับ ได้แก่

1) มาตรการป้องกันและแก้ไขผลกระทบสิ่งแวดล้อมและมาตรการติดตามตรวจสอบผลกระทบสิ่งแวดล้อม ตามที่ระบุในหนังสือที่ ทส 1009/6083 ลงวันที่ 5 กรกฎาคม 2550

2) มาตรการป้องกันและแก้ไขผลกระทบสิ่งแวดล้อม และมาตรการติดตามตรวจสอบผลกระทบสิ่งแวดล้อม ตามหนังสือที่ อก 0506/2694 ลงวันที่ 25 มิถุนายน 2561

ทั้งนี้เพื่อให้แผนการติดตามตรวจสอบผลกระทบสิ่งแวดล้อมมีความครอบคลุมมากขึ้น โครงการจึงได้ปฏิบัติตามแผนการติดตามตรวจสอบผลกระทบสิ่งแวดล้อมตามหนังสือที่ อก 0506/2694 ลงวันที่ 25 มิถุนายน 2561 สรุปแผนการติดตามตรวจสอบผลกระทบสิ่งแวดล้อม แผนการตรวจสอบการปฏิบัติตามมาตรการฯ และแผนการจัดส่งรายงานผลการปฏิบัติตามมาตรการฯ ของโครงการ ดังตารางที่ 1.4-1





สัญลักษณ์ :

- พื้นที่โครงการ (ประตวนบัตรที่ 30197/15800) ของบริษัท คัคดีเพเซอร์ กรุ๊ป จำกัด
- ① ประตวนบัตรที่ 30328/16342 ของบริษัท สุราษฎร์พัฒนา จำกัด
- ② ประตวนบัตรที่ 23291/15254 ของห้างหุ้นส่วนจำกัด ทรัพย์ศิลา
- ③ ประตวนบัตรที่ 23291/15254 ของบริษัท ศรีตะวันชัย จำกัด
- คำขอประตวนบัตรใกล้เคียง
- ตำแหน่งโรงเรียน
- ถนน
- ทางน้ำ
- บ้าน
- โรงเรียน



ที่มา : ข้อมูลสารสนเทศภูมิศาสตร์ของกรมอุตุนิยมวิทยาพื้นฐานและการเหมืองแร่ (www.dpim.go.th, กันยายน 2567), <https://www.google.co.th/maps> (เก็บภาพเมื่อวันที่ 17 เมษายน 2562) และการสำรวจภาคสนาม (กันยายน 2567)

รูปที่ 1.3-3

การใช้ประโยชน์ที่ดินโดยรอบโครงการ

ตารางที่ 1.4-1 แผนการดำเนินงานตามมาตรการป้องกันและแก้ไขผลกระทบสิ่งแวดล้อมและมาตรการติดตามตรวจสอบผลกระทบสิ่งแวดล้อมของโครงการ

การดำเนินงาน	ดัชนีที่ตรวจวัด	เดือนที่ดำเนินการ											
		ม.ค.	ก.พ.	มี.ค.	เม.ย.	พ.ค.	มิ.ย.	ก.ค.	ส.ค.	ก.ย.	ต.ค.	พ.ย.	ธ.ค.
• การติดตามตรวจสอบผลกระทบสิ่งแวดล้อม 1) คุณภาพอากาศ จำนวน 3 จุด ได้แก่ - บ้านเขาพับผ้า - บ้านแม่โมกข์ - บ้านทุ่งนางลิง	- ฝุ่นละอองรวม (TSP) - ฝุ่นละอองที่มีขนาดเล็กกว่า 10 ไมครอน (PM-10)												
2) ค่าความทึบแสง จำนวน 1 จุด คือ - โรงโม่หินของโครงการ	- ความทึบแสง (Opacity)												
3) ระดับเสียง จำนวน 3 จุด ได้แก่ - บ้านเขาพับผ้า - บ้านแม่โมกข์ - บ้านทุ่งนางลิง	- ระดับเสียงเฉลี่ย 1 ชั่วโมง (Leq 1 hr) - ระดับเสียงเฉลี่ย 24 ชั่วโมง (Leq 24 hr) - ระดับเสียงสูงสุด (Lmax)												
4) ความสั่นสะเทือน จำนวน 2 จุด ได้แก่ - บ้านเขาพับผ้า (บ้านเรือนราษฎรหลังใกล้ สุดทางทิศตะวันออกระยะห่างประมาณ 275 ม.) - บ้านแม่โมกข์ (กลุ่มทางด้านทิศตะวันตก ระยะห่างจากพื้นที่ทำเหมืองประมาณ 800 ม.)	- ความถี่ (Frequency) - ความเร็วอนุภาคสูงสุด (Peak Particle Velocity) - การขจัด (Displacement) - แรงอัดอากาศ (Air Overpressure)												

ตารางที่ 1.4-1 (ต่อ)

การดำเนินงาน	ดัชนีที่ตรวจวัด	เดือนที่ดำเนินการ											
		ม.ค.	ก.พ.	มี.ค.	เม.ย.	พ.ค.	มิ.ย.	ก.ค.	ส.ค.	ก.ย.	ต.ค.	พ.ย.	ธ.ค.
5) คุณภาพน้ำผิวดิน จำนวน 2 จุด ได้แก่ - คลองกำสนด้านทิศใต้ของพื้นที่โครงการ - คลองกำสนด้านทิศตะวันตกของพื้นที่โครงการ	- ความเป็นกรด-ด่าง (pH) - ตะกอนแขวนลอย (Total Suspended Solids) - ตะกอนละลาย (Total Dissolved Solids) - ความกระด้างทั้งหมด (Total Hardness) - ความขุ่น (Turbidity) - ซัลเฟต (Sulfate) - เหล็ก (Total Iron)												
6) คุณภาพน้ำใต้ดิน จำนวน 3 จุด ได้แก่ - น้ำบาดาลบ้านแม่ไม้กซ์* - น้ำบาดาลบ้านเขาพับผ้า* - น้ำบาดาลบ้านทุ่งนางลิง*	- ความเป็นกรด-ด่าง (pH) - ตะกอนแขวนลอย (Total Suspended Solids) - ตะกอนละลาย (Total Dissolved Solids) - ความกระด้างทั้งหมด (Total Hardness) - ความขุ่น (Turbidity) - ซัลเฟต (Sulfate) - เหล็ก (Total Iron) - ระดับน้ำใต้ดิน (Depth)												
• การตรวจสอบการปฏิบัติตามมาตรการฯ	- การดำเนินงานในรอบเดือนมกราคม-มิถุนายน						■						
	- การดำเนินงานในรอบเดือนกรกฎาคม-ธันวาคม												■
• การจัดส่งรายงาน	- รายงานฉบับเดือนมกราคม-มิถุนายน	จัดส่ง	ม.ค.ของปีต่อไป				◆						
	- รายงานฉบับเดือนกรกฎาคม-ธันวาคม	◆											

หมายเหตุ : ■ การตรวจวัดคุณภาพสิ่งแวดล้อม/การติดตามตรวจสอบผลกระทบสิ่งแวดล้อม

■ การตรวจสอบการปฏิบัติตามมาตรการฯ

◆ การจัดส่งรายงาน

* หมายถึง ปัจจุบันใช้เป็นน้ำบาดาล และไม่มีการใช้บ่อน้ำตื้นแล้ว